



**CALEFACTOR
PARA EXTERIOR**
JK-1008B



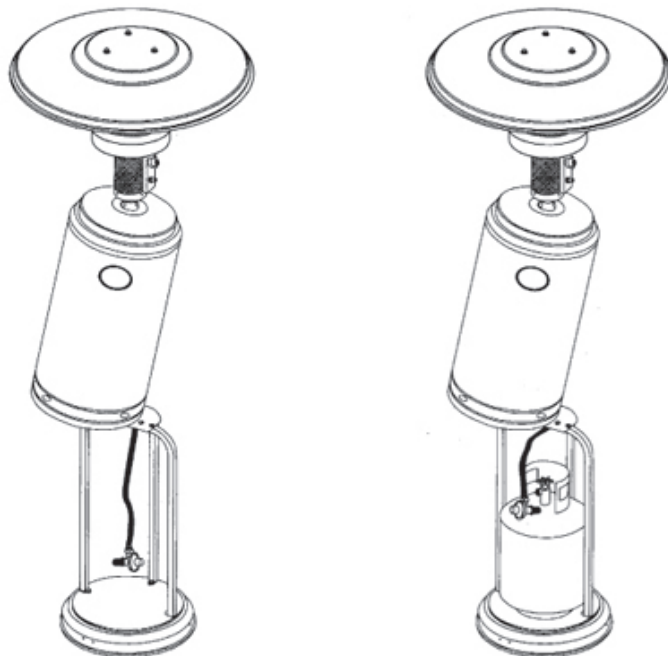
CALIDAD
DESDE EL ORIGEN



ADVERTENCIA

● ROGAMOS LEAN CON ATENCIÓN LOS SIGUIENTES CONSEJOS DE SEGURIDAD ANTES DE CUALQUIER UTILIZACIÓN.

- No utilizar la estufa en lugares cerrados.
- La instalación y reparación debe realizarse por personas cualificadas
- Una inadecuada instalación puede provocar problemas.
- No intente modificar el aparato.
- No sustituya o reemplace el regulador por cualquier otro que no sea el sugerido por el fabricante.
- No almacene gasolina o cualquier otro producto inflamable cerca del aparato.
- El sistema,(regulador,tubo flexible,piloto y el quemador)debe ser revisado en casos de escapes o daños,antes de su uso.
- Todos los tests de escape,se harán con una solución jabonosa.No utilizar nunca una llama para detectar un escape.
- No utilizar la estufa antes de haber comprobado los escapes.
- Apagar inmediatamente la válvula de gas si se detecta olor a gas.
- No transporte el aparato cuando este funcionando.
- Una vez apagado el aparato,no lo mueva hasta que se enfríe.
- Dejar libre y limpia la ventilación del cilindro.
- No pintar la malla,ni el tablero de control,ni el reflector.
- Dejar limpios el compartimento de control,el quemador y los pasos para la circulación del aire de la estufa.
- La bombona de gas debe ser apagada cuando la estufa no se use.
- Comprobar la estufa inmediatamente si ocurre algo de lo siguiente:
 - si la estufa no alcanza la temperatura.
 - si el quemador hace un ruido de explosión durante su uso (un ligero ruido es normal cuando el quemador se apaga.)
 - si hay olor a gas y la llama es amarilla.
- El regulador de gas y el conjunto de la manguera flexible han de colocarse de manera que no molesten ni causen daños.
- Cualquier protección o cualquier otro mecanismo de protección que haya sido quitado para el almacenaje de la estufa deberá ser reemplazado antes de usar la estufa.



PASO 7

- 7-1 Levante el cilindro y déjelo descansar sobre los soportes.
- 7-2 Fije la cabeza reguladora del tipo de gas utilizado a la manguer flexible que previamente haya instalado
- 7-3 Introduzca la bombona de gas y baje el cilindro metálico.

LISTADO DE POSIBLES AVERIAS

<u>PROBLEMA</u>	<u>PROBABLE CAUSA</u>	<u>SOLUCION</u>
Piloto no se enciende	La válvula de gas puede estar cerrada Bombona vacía Válvula bloqueada Aire en el sistema Mala conexión	Abrir la válvula de gas Rellenar la bomba Limpiar o sustituir la válvula Purgar el aire Ajustar las conexiones
Piloto no se queda encendido	Partículas alrededor del piloto Aflojadas conexiones Escape Falta de presión	Limpiar la superficie sucia Apretar conexiones Apretar conexiones Rellenar la bombona del combustible
Quemador no se enciende	Presión baja Válvula bloqueada Control no esta abierto Conjunto de la luz del piloto doblado Sitio inadecuado	Rellenar bombona Limpiar Abrir el control Colocar el piloto bien Colocar en sitio adecuado y reintentar

PROCEDIMIENTO DE USO Y ALMACENAMIENTO

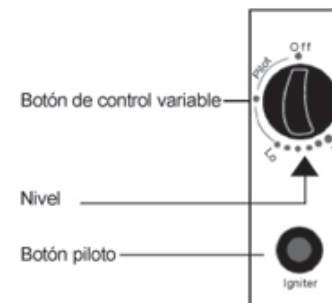
Encendido de la estufa de terraza

1. Abra la llave de paso de la bombona.
2. Pulse suavemente el botón de control variable y girelo hasta la posición de 'Pilot'.
3. Pulse suavemente el botón de control variable y manténo así durante 10 segundos. Mientras manténgalo este botón en esta posición, apriete varias veces el botón piloto hasta que se encienda la llama piloto. Suelte el botón de control variable cuando esté encendida la llama piloto.
4. Pulse suavemente el botón de control variable y girelo hasta la posición 'LO' (mínimo) y déjelo en esta posición durante unos dos minutos. Posteriormente puede girar el botón de control variable hacia la posición de temperatura deseada.

Nota: Es necesario mantener la unidad apagada durante cinco minutos antes de volver a encenderla.

Apagado de la estufa de terraza

1. Gire el botón de control variable a la posición 'LO'.
2. Gire posteriormente el botón de control variable a la posición 'Pilot'.
3. A continuación, pulse suavemente el botón de control variable a la posición 'OFF' (apagado).
4. Cierre la llave de paso de la bombona.



Almacenamiento

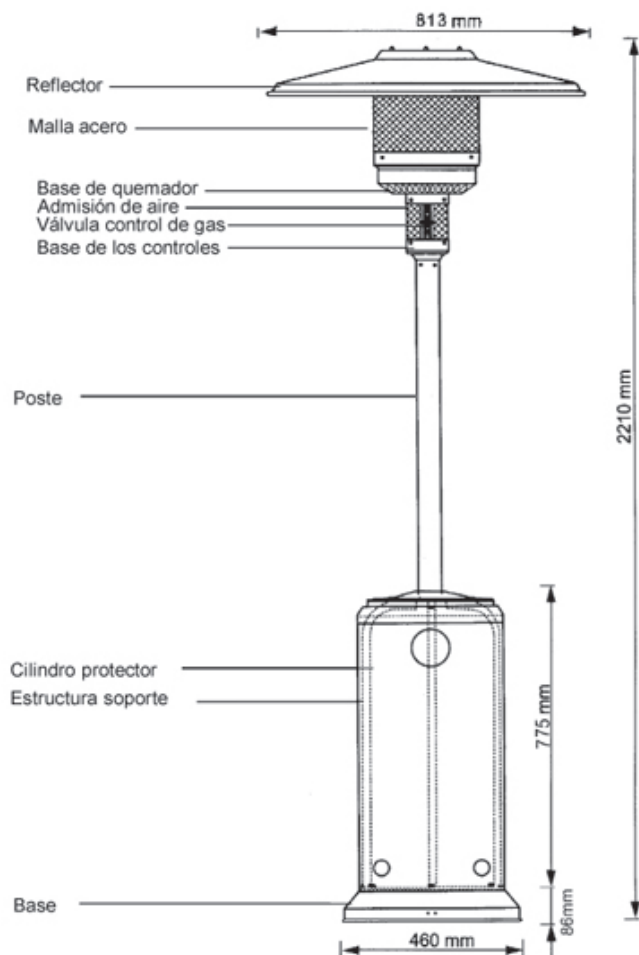
1. Cerrar siempre la válvula del gas después de su uso o en caso de peligro.
2. Quitar el regulador de la bombona.
3. No almacene nunca la bombona de gas líquido bajo tierra o lugar sin ventilación.

LIMPIEZA Y CUIDADO

Limpiar el polvo con un trapo suave. Para las superficies lacadas, utilizar productos de limpieza adecuados. No utilizar productos inflamables o corrosivos.

Mantener limpio el quemador.

PARTES Y ESPECIFICACION



Paso2

- 2-1. Sitúe los 4 pernos de 60mm y ocho arandelas encima de la parte superior del quemador siguiendo las indicaciones de la figura 2.1
- 2-2. Introduzca los pernos y las arandelas al quemador
- 2-3. Fije los pernos al quemador.
- 2-4. Introduzca 4 arandelas en los pernos



Paso3

- 3-1. inserte el reflector en la parte superior del quemador encajando los orificios del reflector con los pernos.



- 3-2. introduzca una arandela en cada perno y fíjelo con tuercas M8 siguiendo las indicaciones de las figuras 3.1 y 3.2



Procedimiento para el montaje del reflector de cuatro piezas

Paso1

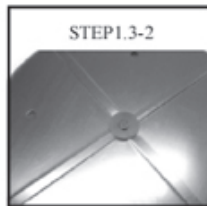
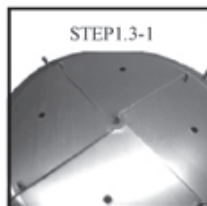
1-1. abra la caja y sitúe las 4 piezas siguiendo las indicaciones de la figura 1.1



2-1. Instale el reflector fijando pieza por pieza con los tornillos (M5), tuercas y arandelas siguiendo la figura 1.2-1 y 1.2-2



1-2. Fije el reflector con un tornillo (M6), una tuerca y dos arandelas en el centro de la forma que se muestra en las figuras 1.3-1, 1.3-2



A.Construccion y Caracteristicas

- Transportable terraza/jardín con cilindro protector.
- Cilindro de acero lacado o acero inoxidable.
- Las conexiones de gas deberán llevar abrazaderas de metal.
- La malla del quemador es de acero.
- El reflector radia el calor.

B.Especificaciones

- Sólo para exterior
- Modelo: JK-1008 / JK-1008B
- Potencia nominales: 10.320kcal. (12w)
- Quegador: Chapa Acero Cincada/ Inoxidable
- Presión de alimentación: GLP 280 mmca (28mbar)
- Tipo de gas: GLP

C.Tabla de inyectores

Gas	Presión del gas mbar	Inyector principal	Inyector del quemador piloto
Butano	28/30	1.9 mm	0.18mm
Propano	37	1.8mm	0.18mm

PIEZAS DE ENSAMBLAJE E INSTRUCCIONES DE MONTAJE

Herramientas que se necesitan:

- Llave fija 10 y 13 mm
- Llave inglesa(2)20 cm de largo
- Destornillador mediano
- Cinta teflón de fontanero para juntas
- Solución jabonosa para comprobar los escapes

Piezas suministradas:

- Pie y cilindro para introducir la bombona de GLP
- Poste con 3 abrazaderas
- Tubo de acero galvanizado 10 mm x 86 cm(L)
- (El regulador de gas LPG así como la manguera normalizada no se incluyen: longitud manguera aprox.50cm.)
- Reflector 81 cm con 6 arandelas de 20 mm y 3 tuercas
- 4 tornillos M6 x 10 mm para ensamblar el poste con el quemador
- 6 tornillos con sus tuercas M6 x 35 mm para unir el poste con la estructura
- 3 tornillos M8 x 16 mm para unir la estructura a la base
- 3 piezas para fijar al suelo si se desea
- 6 tornillos con sus tuercas para fijar al suelo si se desea

* Conservar las instrucciones para futuras referencias

* Sustituir el tubo flexible antes de su caducidad(ver fecha impresa en tubo)

INSTRUCCIONES DE MONTAJE

