

**Turboblender**  
El poder de lo que querés.

 **El poder de lo que querés.**



info@turboblender.com | ☎ 0810-345-5502



[www.turboblender.com](http://www.turboblender.com)



**Slow Juicer TB-SJ200P**  
Manual de instrucciones

[www.turboblender.com](http://www.turboblender.com)

210 mm

297 mm



297 mm

210 mm

## Slow Juicer TB-SJ200P



Tu Slow Juicer cuenta con 2 años de Garantía.

- Garantía válida solo con la factura de compra.
- Devuelva el producto a su distribuidor local en caso de que requiera mantenimiento.
- Se garantiza el producto por un período de 24 meses a partir de la fecha de compra, siempre y cuando se haya utilizado adecuadamente.
- No se incluyen en la garantía las piezas que se desgasten por el uso regular del producto tales como rulemanes, cuchillas, gomas y jarra.
- No se proveerá servicio técnico si se utiliza algún componente no autorizado expresamente por el fabricante.
- Los cargos del servicio técnico durante el período de garantía estarán a cargo del cliente en las siguientes situaciones:
  1. Problemas o daños causados por operaciones o usos inadecuados, distintos a los especificados en el manual de usuario.
  2. Problemas o daños causados por el desarmado y la reparación efectuados por personal no autorizado.
  3. Problemas o daños causados por desastres naturales.
  4. Problemas o daños causados por líquidos en piezas internas.

Le agradecemos que haya adquirido y utilice nuestro Slow Juicer tal y como se especifica en los términos de garantía. Si el producto presentara algún defecto de material o de mano de obra dentro del período de garantía, devuélvalo a su distribuidor local para su reparación. La garantía no incluye el transporte del producto (traslado y devolución).

### REGISTRO DE MANTENIMIENTO / SERVICIO TÉCNICO

NOMBRE DEL PRODUCTO			
LUGAR DE COMPRA			
INFORMACIÓN DEL CLIENTE			
FECHA DE COMPRA			
FECHA DE REPARACIÓN	PROBLEMA O DAÑO	CENTRO DE MANTENIMIENTO O SERVICIO TÉCNICO	RESULTADO

## Slow Juicer TB-SJ200P



### Manual de Instrucciones

Gracias por comprar nuestro Slow Juicer Turboblender. Puede crear fácilmente su propio jugo personalizado a partir de varios tipos de frutas y verduras con él.

#### Retiene más nutrientes y sabor

Los exprimidores tradicionales utilizan una cuchilla de metal que gira rápidamente y corta frutas contra un filtro de malla para extraer el jugo de frutas y verduras. Dicha fuerza centrífuga genera calor y oxígeno que destruye la mayoría de las enzimas en las frutas y verduras, lo que hace que el jugo sea menos nutritivo e incluso un sabor más pobre. Girando a una velocidad baja de 80 RPM, el Slow Juicer Turboblender exprime lentamente las frutas y extrae el jugo sin introducir mucho calor y oxígeno por fricción, manteniendo intactos la frescura natural y los nutrientes de las frutas y verduras. A diferencia de la mayoría de los exprimidores tradicionales que muelen las verduras en puré en lugar de extraer el jugo real, el exprimidor lento extrae una amplia variedad de frutas y verduras utilizando su potente motor que gira a una velocidad baja de 80 rpm.

#### Es intuitivo, conveniente

Con la tapa de jugo, puede almacenar y mezclar sus jugos en la cámara y liberar fácilmente la cantidad exacta de jugo sin ensuciar ni desperdiciar.

#### Fácil de enjuagar y limpiar.

No es necesario desmontar y lavar la cámara durante cada sesión de jugos. Simplemente cierre la tapa del jugo, vierta agua limpia en el Slow Juicer en funcionamiento y déjelo girar durante 15-20 segundos. Apague el aparato y abra el tapón de jugo y descargue el agua y los residuos. Desenchufe el cable de alimentación y retire la cubierta superior, desmonte las piezas levantando la cámara, retire y lave el rotor y el filtro de micro malla.

Slow Juicer TB-SJ200P



## Notas importantes

### Ensamble y coloque el dispositivo correctamente:

Durante el uso, asegúrese de que las piezas estén correctamente ensambladas y colocadas firmemente sobre un suelo liso, seguro y estable.

### No realice movimientos durante el uso:

Evite mover cualquier parte de la máquina durante el uso.

### Sin materiales innecesarios:

No coloque materiales u objetos innecesarios en la entrada y salida que puedan causar obstrucciones o daños al dispositivo.

### Uso de utensilios de limpieza:

No utilice cepillos de metal, ninguna herramienta afilada o ningún tipo de material abrasivo para limpiar su dispositivo.

### Paño húmedo para la unidad principal:

No sumerja ni lave la unidad principal con agua al limpiar. Utilice un paño húmedo para limpiar manchas o manchas.

### Utilizar durante 10 minutos:

No utilizar el Slow Juicer Turboblender durante más de 10 minutos para evitar calentamiento excesivo.

### Problemas con el rotor:

Si el rotor se atasca durante su extracción y la máquina deja de funcionar, presione el botón REV de su máquina durante 3 a 5 segundos para invertir la rotación del rotor, luego presione el botón ON. Esto reiniciará la máquina y seguirá funcionando correctamente.

### Evite hervir y usar agua caliente:

No hierva la máquina ni ninguno de los componentes de la máquina en agua caliente.

No lavar en lavavajillas

Desconecte la alimentación si la máquina no se utiliza.

2

Slow Juicer TB-SJ200P



## Solución de problemas

Verifique los detalles a continuación antes de llamar a nuestro Soporte técnico para reparación o servicio.

### La máquina no arranca

- Compruebe que el dispositivo está enchufado correctamente a una toma de corriente.
- Verifique las partes de la máquina y asegúrese de que cada componente esté ensamblado y conectado correctamente.

### La producción de jugo de la máquina es baja

- Asegúrese de que la goma en la parte inferior de la cámara esté bien conectada y firmemente a la cámara.
- Las frutas frescas dan el nivel más alto de contenido de jugo.

### La máquina deja de funcionar

- Compruebe si ha puesto demasiados alimentos en la máquina.
- Verifique la composición del material alimenticio (Ej. corazón de fruta dura) que pueda haber causado un bloqueo.
- Presione el botón REV durante 3 a 5 segundos y luego presione el botón ON. Si la máquina aún no funciona, simplemente apáguela y vacíe la cámara.

### La máquina emite sonido mientras hace jugo y vibra

- Es normal que la máquina emita algún sonido cuando exprime las frutas o verduras.
- Dependiendo del tipo de ingrediente, los ingredientes duros (como zanahoria, papa, remolacha, rábano, etc.) pueden hacer que la máquina emita más ruidos que los ingredientes blandos.

### Características:

Nombre del producto: Slow Juicer  
Modelo de producto: TB-SJ200P  
Voltaje nominal: 220-240 V ~  
Frecuencia: 50 / 60Hz  
Potencia nominal: 200 W

7

210 mm

297 mm

Slow Juicer TB-SJ200P



### Atención antes de usar

Simplemente siga las instrucciones que se proporcionan a continuación cuando utilice la máquina.

1. Mejor uso con frutas frescas para el mayor contenido de agua.
2. Lave y corte las frutas en tamaños que quepan en el tubo.
3. Quite los huesos y el núcleo duro de las frutas.
4. Coloque los alimentos en el tubo de alimentación y presione ligeramente hacia abajo con el empujador de frutas.

### Cuando la máquina se detiene durante el exprimido

1. ¿Usaste más de 10 minutos? Si es así, espere 5 minutos para que el slow juicer se enfríe. Mantenga presionado el botón "R" durante 2 a 5 segundos para empujar las frutas hacia arriba.



2. Presione ON para reanudar el exprimido.

### NOTAS:

- No fuerce las frutas durante el exprimido para evitar daños en el rotor y el filtro de micro malla.
- Esta máquina no es adecuada para hacer jugo de cereales y caña de azúcar.
- No exprima de forma continua durante más de 10 minutos.

### Limpieza

A diferencia de otros exprimidores lentos, esta máquina es muy fácil de limpiar. Simplemente siga las instrucciones que se proporcionan a continuación para limpiar la máquina.

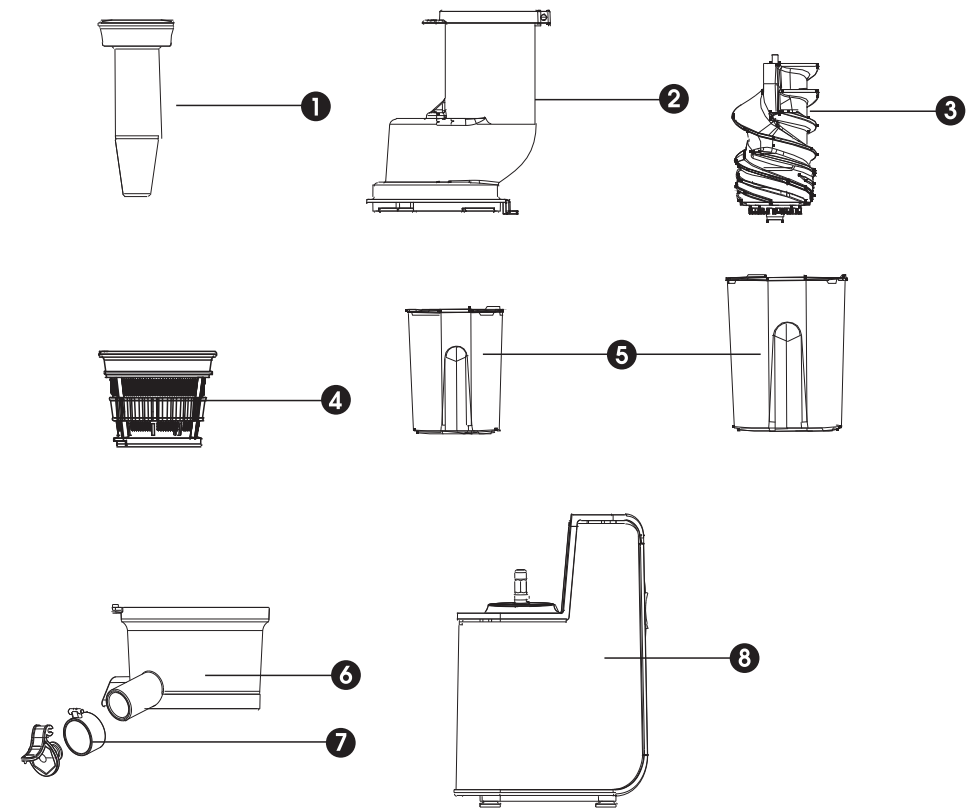
1. Encienda la máquina y vierta agua, esto inmediatamente empujará el residuo restante que queda en la cámara y el rotor.
2. Apague la máquina y desenchufe el adaptador de corriente del tomacorriente.
3. Gire la cubierta superior (consulte el contenido del paquete) hasta la MARCA DE DESBLOQUEO y retire la cubierta superior.
4. Levante y retire la cámara, la red para exprimir y el rotor. Ahora puede limpiar cada componente individualmente.

6

Slow Juicer TB-SJ200P



### Nombre de piezas



1-Bastón | 2-Cubierta de superficie | 3-Rotor | 4-Filtro | 5-Taza de jugo / pulpa  
6-Cilindro de alimentación | 7-Boca extractora de jugo | 8-base

3

210 mm

297 mm

Slow Juicer TB-SJ200P



## Montaje

El Slow Juicer Turboblender no solo es fácil de usar, sino que también es muy fácil de montar al mismo tiempo. Simplemente siga la configuración de 5 pasos que se proporciona a continuación para ensamblar y estará listo para comenzar.

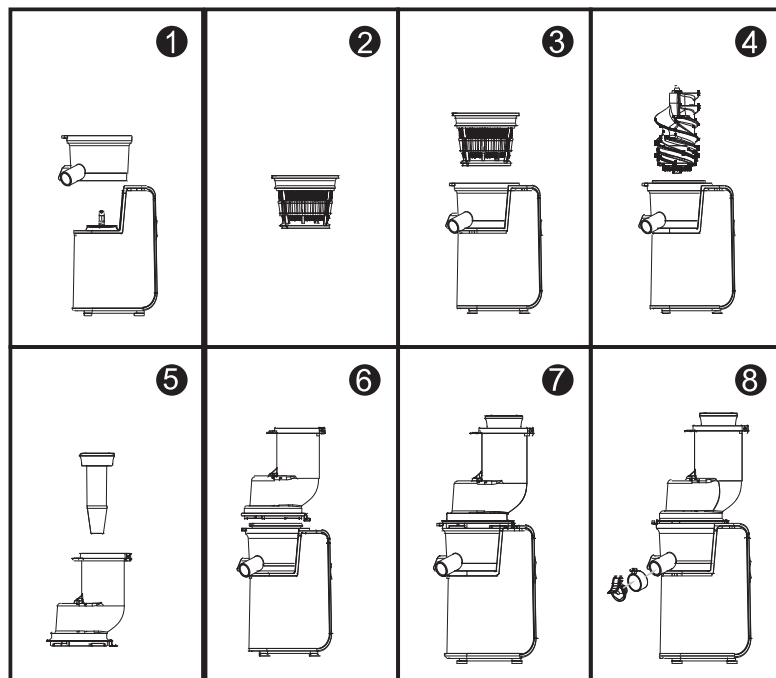
Coloque la cámara correctamente en la unidad principal. Asegúrese de que la cámara se haya colocado correctamente contra la unidad principal.

Instale el rotor firmemente dentro de la cámara del slow juicer y asegúrese de que se haya colocado firmemente dentro de la cámara.

Coloque el filtro de micromalla firmemente dentro de la cámara, encerrando el rotor alrededor de sus límites. Asegúrese de que el filtro de micromalla encierre la cámara.

Coloque la cubierta superior en la parte superior de la cámara, el filtro de micromalla y el rotor firmemente mientras apunta a la **marca de desbloqueo** en la unidad principal.

Fije la cubierta superior a la **marca de bloqueo** para mantenerla firmemente en su lugar.

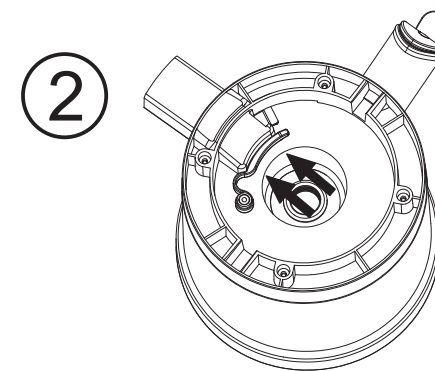
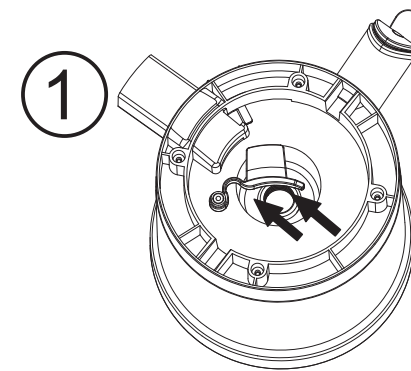


4

Slow Juicer TB-SJ200P



## Al quitar la base de goma



### NOTA:

La cámara está equipada con una base de goma. Asegúrese de que la base de goma esté enchufada en la cámara **antes de usarla**. Al mismo tiempo, asegúrese de quitar la base de goma de la cámara **antes de limpiarla**.

5

210 mm

297 mm